

羣書類從

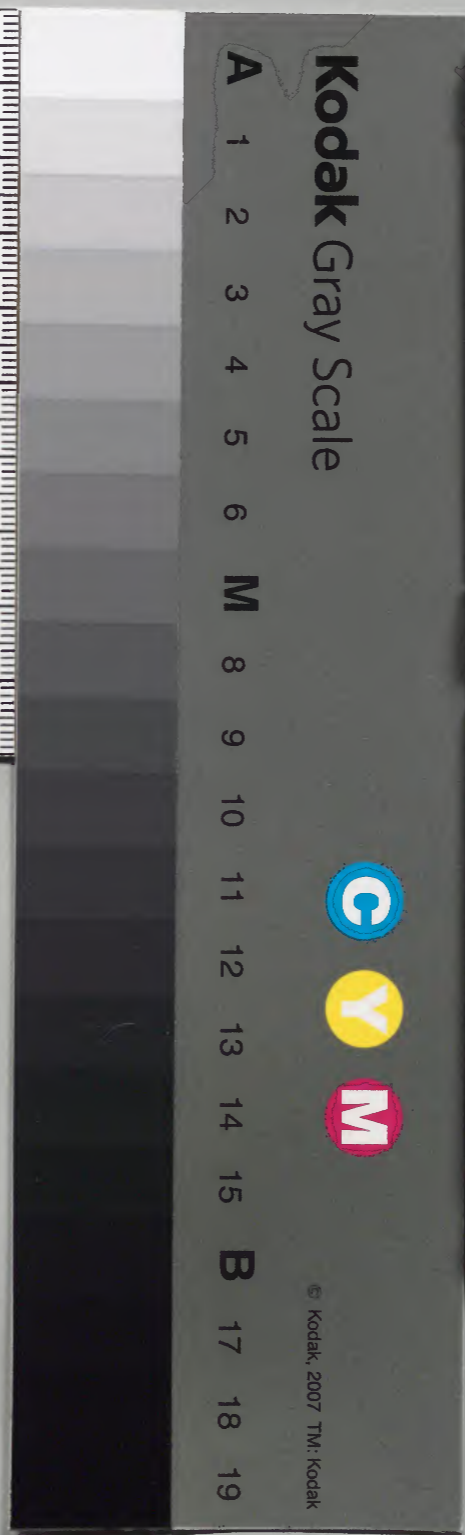
八十一

和書  
類從

內閣文庫	和書
三六三六	號類
九八八	冊
二六六	函架

呂

內閣文庫	
番號	和 38368
冊數	91 (17)
函號	261 8





櫻川神祇

卷之二

皇古御長命天皇八十五上

公事御

新御



羣書類從卷第八十上八并始辨文章上連

檢技保己一集

公事部二

新儀式第四臨時上

奉加神位階事

伊勢大神遷宮事

造住吉布瑠等大神社事

祈年穀事

祈雨祈霽事

天皇加元服事付皇太后奉加号并神社祢宜  
祝諸寺僧尼等給位一階事

卷八十一



奉賀天皇御筭事

奉賀天皇御筭事 皇太后御筭事

天皇奉賀上皇御筭事

天皇賀太后御筭事

勅書事

天皇遷御事

御讀書事 付竟宴

天文密奏事

野行幸事

行幸神泉覽競馬事

行幸朱雀院召文人并試擬文章生事

花燕事

名雅樂寮物師等令奏音樂舞等事

付諸寺法會 試樂并召試

樂所管 絃等事

御庚申事

殿上侍臣賭弓事

童相撲事

後院事

奉加神位階事

神位階者隨諸司諸國申請上御奉勅先令下勘本

位奉加授矣令內記勘作位記附內侍奏聞之請印



訖令頒給之  
伊勢大神遷宮事

大神遷宮之事依式歷廿年行之前二三年神祇官

申任造宮使除舊新造正殿心柱須令當中央立之

立之應和二年同避中央立之至于其年七月令造

神寶并御裝束九月上旬造畢豫定進發吉日先一

日行大枝諸司齊并三日廢務或不齊代々行事并

官參入令奏裁向之由弁官若皆有觸穢神祇伯參

和二年內即給祿下遣若內裏有觸穢飯參奏聞事

由又遷宮之間可奉戴正躰祢宜一人若帶六位叙

五位令供奉上代無此事近代例也又內宮祢早次

造住吉布瑠等大神社事叙外階例也

祈年穀事缺文

若有可祈年穀上卿奉仰先以陰陽寮勘吉日文并

十六社或社負增使差文伊勢使依下不載之賀茂

又丹生貴布祢二社使神祇奏之前一日上卿以宣

命草附藏人奏之御覽返給令清書之當日供御浴

奏覽清書上卿返賜召使頒給依他祈奉幣亦准之

省院還宮之後立諸社使



祈雨祈霽事

若四月以後八月以前久不降雨必有請雨之事或  
 令神祇官卜其祟又遣使諸社奉幣禱請就中丹生  
 貴布祢二社別令祈禱或令奉黑毛馬或非神祇官  
 差進大中臣使更差殿上侍臣於其山上祈之又於  
 大極殿請百口僧晝則令轉讀般若王經夜又令禮  
 拜龍樹寶号又於神泉苑令修請雨經之法若其限  
 不降更且又遣使左右近  
 延其日矣又遣使衛少將東大寺於大佛前率眾僧  
 令祈誓又仰下諸大寺并五畿七道諸國遍令祈佛  
 法請神明又引神泉之池水灌京南之田畝炎旱尤

甚農業多損或降詔命減除服御常膳之物又免調  
 庸租稅之未納又仰左右檢非違使令搜問冤獄者  
 隨其勘原免未斷之囚人又八九月間淫雨不霽必  
 有祈霽之事令卜其祟并奉幣諸社丹生貴布祢令  
 祈禱奉赤毛馬皆同祈雨之例又依卜筮令實檢神  
 社邊若有穢物令解除掃除若河邊人民多被傷害  
 者別有給物大風失火之民烟又准之  
 天皇加元服事  
 天皇將加元服前一年執政大臣行事先仰截人頭  
 等令内匠寮作物口設御調度豫定吉日前十余日



遣使於伊勢大神宮并陵廡告以天皇明年正月可  
 加元服之狀蓋唐禮將冠告于圓丘方丘及宗廟之  
 故也天皇加元服在正月七日以前貞觀元慶承平  
 中甸又遣使三陵多是荷前使便以前宣命有被付  
 奉但水尾大内山等雖無荷前使別差參議一人五  
 位一人被當日早朝所司設御座於紫宸殿御帳之  
 申事由也當日早朝所司設御座於紫宸殿御帳之  
 内南例依唐禮設大床唐禮鋪筵席貞觀元慶之御座  
 之北隔以屏風又設御座及儲御櫛服御等物又南  
 廂之西第三間設酒饌等設白木八足机三前就中  
 足小机二前居御酒肴類唐禮設脯醢今代以又設  
 乾鮑之醬并用陶器其上覆以白細布小机敷布又設  
 洗器於殿東西壇上盛匱案上下但内藏官人候手

中主水官先此式部置親王以下行立之位其時皇  
 人候洗手帝於南殿北廂内奉調御髻訖皇帝着空頂黑幘服  
 缺掖御衣出着於御座太政大臣及大臣出自庭中  
 再拜其立巧如内弁大臣今案唐禮大太政大臣西度詣  
 西壇洗器之下盥手昇自西階東面而立大臣詣東  
 壇洗器之下盥手昇自東階詣屏風東頭受御櫛箱  
 内侍若藏進跪奠於御座西端即跪脫御幘置於櫛  
 箱畢興少西東面立太政大臣進詣屏風西頭受御  
 冠内侍授右手執頂冠後左手執前進當皇帝前少左  
 祝曰掛毛畏支天皇我朝廷令月乃吉日尔御冠加



賜以天盛尔美支御負人度成利賜努天神地祇相  
悅以護利福倍奉賜比天御壽長久又寶位無動久  
御坐七止申乃跪加御冠訖復西階上位大臣進皇  
帝前少左跪理御冠訖復東階上位皇帝入屏風內  
能冠者一人候屏太政大臣及大臣各退降女官進  
風內更理御鬢  
撤櫛箱以退采女於御座前鋪茅簣薦立小机設御  
看俄頃皇帝着朝衣出南面而坐大臣盥手昇自東  
階度御前到于机下執杯酌醴加七覆之面葉也葉  
柄大東面而立太政大臣昇自西階進受醴面柄進  
端也御座前北面祝曰御酒惟厚又御肴惟嘉之芳之支家

花遠敬祭利賜波諸神遠悅歆比太萬遺能味遠嘗賜  
波御躰平久御坐之天地乃休事遠日月止共  
尔受保賜比天手長乃御世乃遠支御世尔貴比戴  
加礼御坐止申訖跪進杯退降立於西階下東面今  
唐礼南方皇帝受杯奠於薦西大臣取一肴物以進  
西階立於太政大臣之南唐礼大師祝醴退降立於  
西度立於太政大臣之南西階下東面大為進脯降  
立於大皇帝取盃以匕祭醴啐醴建匕奠杯於薦東  
師之南  
太政大臣及大臣俱再拜皇帝盥入北廂采女撤膳  
物女官依例裝束立御倚子如常乃後諸衛長列皇



帝出自北廂着御倚子稱警如常次近衛閉門闈司  
 出居如常儀次親王以下參入無火納拜舞訖退出  
 皇帝入後殿闈司飯閉門即陣解是日皇帝冠訖詣  
 太后所御殿如朝觀之儀又勸學院藤氏兒童高四  
 尺五寸已上者十余人加冠參入引見御殿前庭是  
 豫仰彼院以內藏寮穀倉院布錢充給裝束新加首  
 服參入者也貞觀御覽之後於右大臣直盧賜飲賦  
 詩其題立兩元日陰承平例立御前令申其祖又越  
 一々申了登於藏人所令給酒菓子返遣之  
 親王加冠叙品元慶帝同產弟貞保又殿上小舍人  
 等同有加冠者三平有冠者更擇吉日不歷多日  
 御大極殿受群臣拜賀其儀皆同元正朝賀之禮但

奏賀者進就版位北面立奏曰明神止大八洲國取  
 知日本根子天皇我朝廷亦仕奉留親王等諸王等  
 諸臣等百官人等天下百姓衆諸恐美毛申賜  
 久掛毛畏支天皇朝廷令月吉日亦元服加賜比天  
 禮儀具備利不勝此大慶之天拜賀仕奉事遠恐美  
 恐美毛申賜久止奏退復行立位訖勅曰參來奏賀  
 者稱唯就位勅曰供奉衆諸乃相扶奉留亦依互平  
 久自今以後云々相穴比捧奉年亦依天食國之政  
 波平久長久聞食年止念須止宣倍奉勅稱唯送巡  
 而退便留宣命之位乃宣制曰明神止御大八洲日



本根子天皇我詔旨良萬宣不大命達衆聞食与止  
 宣王公百官稱唯再拜更宣如勅旨諸王百官共稱  
 唯再拜舞蹈再拜武官振旆稱萬歲皆如常乃大禮  
 儀畢鳳輿還宮紫宸殿裝束儀式皆同元日宴會但  
 無御曆水撻等奏侍從參入就位立定上壽者豫點  
以下中納昇自南階詣御酒臺前北面立采女捧御  
 酒一盃授上壽者多搯笏受盃進到御座前授陪膳采  
 女受盃進置御前上壽者執笏北面跪奏曰掛毛畏  
 支天皇我朝廷亦仕奉留親王等諸王等諸臣等恐美  
 恐美毛申賜波久掛毛畏支天皇我朝廷令月乃吉

日亦御冠加賜以天百禮具備利萬民同悅多天  
 不堪此大慶之天謹上萬千歲壽許止恐美毛  
 申賜波久奏俛伏興再拜群臣上下皆共再拜采女  
 取御盃奉進皇帝舉酒群臣上下皆舞蹈三稱萬歲  
 皇帝舉酒訖陪膳采女進受盃以授采女采女置  
 盃於臺上壽者退就座上下群臣皆就座俛伏座呀  
 司益供御膳三獻後吉野國拙奏歌笛獻御贊大歌  
 已下諸儀与元日皆同矣元慶六年正月二日御元  
儀仍弟行元厥後正月七日有詔皇太后奉加尊号  
 并神社祢宜祝諸寺僧尼等給位一階又僧尼施物



又五位已上子孫為父後者六位已下叙爵一級京  
 官主典已上加賜帛絮又今日其時以前大辟已下  
 罪私鑄錢強竊二盜之外咸赦除但入死罪者降一  
 等諸老人年百歲已下八十已上賜穀有差孝子順  
 孫義夫節婦表其門閭終身勿事鰥寡孤獨篤疾重  
 病不能自存者賜物又天下百姓徭十日免賜又仕  
 奉人等冠位上治賜元慶又是日諸御上表奉賀之  
 亦同之元慶承平  
 奉賀天皇御筭事元慶承平  
 可奉賀天皇御筭之年中宮被奉賀之禮或太上天皇若東宮

諸親王有修此祀延喜十六年太上  
 法皇行之承和□年皇大弟獻賀豫定其日洩奏  
 事由先於諸寺被修諷誦又於京中令行賑給當日  
 呀司設御座并公御座於南殿如節會矣但侍從座  
 在且陽殿西廂延喜十六年太上法皇奉賀之日且  
 立臺盤并備肴饌兩殿前立吳越酒器等也五位已  
 上皆悉參會諸國々宰入京者并未得解由者未出  
 御以前大之臣中宮職立御厨子於殿西第三間納御  
 奏請皆預之法皇被賀之時無此御厨子唯母屋四間  
 物等類也法皇被賀之時無此御厨子唯母屋四間  
 副北御障子立淳和御之手跡御厨子唯母屋四間  
 同御屏風一帖障子又立四帖殿西壁下立棚厨子  
 帖西壁下北障子又立四帖殿西壁下立棚厨子  
 四基設威儀御膳殿南廂西第四間立御杖机法皇  
 無御杖机第六間立御挿頭机法皇被賀南廂東  
 并御杖机等

卷八十一

卷八十一



同第六間五卷數函机一脚踏第八間南北相並五脚  
 器机二脚其北置風炉臺盤西立八羹八足机二脚  
 其西置火爐庭中東西相分立凡物酒食延喜十六  
 炭取等也着座之次左右近衛府率近衛等閑長樂  
 食諸大夫以官史之生各二人率左右外衛舍人參  
 入自兩門運出庭中酒食於中當春興殿前立樣辛  
 衛分給所運又閉兩門云々當春興殿前立樣辛  
 櫃也無喜十六年時尅出御南殿御前中務卿親王出  
 參入奏院御消息即出御先令內侍臨東搢召人喜  
 內侍執卷數函奏覽了返置之內侍臨東搢召人喜  
 十名羊左近次將稱唯牽近衛等陣於殿前右近又  
 相應共陣次親王已下侍從已上參自日華門列立  
 庭中謝座酒訖各着坐酒儀親王已下起座執御贄入自  
 中獻物畢便着座也次親王已下起座執御贄入自

同門列立庭中大臣獨尚留問之貫首親王稱唯申  
 久中宮進留御贄物各稱畢內膳官人入自月華門  
 受捧物退出親王已下飯座內膳從西階供御膳采  
 女轉供延喜十六年中宮職司給上下饌大臣從內  
 殿上饗手長大夫等交名之後有隨此役延喜十六  
 年無此奏請唯以饗饌廣賜之殿上男女官諸陣  
 所司三獻之後院被奉御馬之由仰令後先牽大臣從  
 稱唯下殿宣之即牽御馬也仰令騎之日華門各以騎  
 夫一人近衛一人即牽御馬也仰令騎之日華門各以騎  
 之大夫退衛騎覽仰令大左右察頭兩察頭趨  
 行牽列庭中大臣喚內堅令喚左右察頭兩察頭趨  
 參列左庭中大臣喚內堅令喚左右察頭兩察頭趨  
 給御頭稱唯令牽御馬也自月華門又此間未女  
 進和羹頌給侍其次有奏樂事大臣奏請名雅樂



寮可許訖雅樂寮相分參入自日月華兩門於庭中  
 奏樂奏樂終頭第一親王進挿頭机下執花勝而跪  
 奉之飯座大臣仰參議以時花賜王卿已下挿頭喜  
 十六年大臣從內令奏云以中務卿親王欲御酒  
 挿頭等可許畢親王起座即乾坏御指記稱親王欲  
 酒之時親王進唱平即座御指記稱親王欲御酒  
 南階西向拜舞上自東階復座行酒者給親王酒之  
 式行酒者給獻酒之東後可有拜舞仍給親王酒之  
 失儀賜爵進机下樂終頭親王帳東跪相讓御後大  
 文而大退飯座以參議執一人令折梅花賜侍臣如  
 奉捧退飯座以參議執一人令折梅花賜侍臣如  
 仰大退飯座以參議執一人令折梅花賜侍臣如  
 察立床子近衛院別當等賜御酒左近衛開長樂門  
 上床子近衛院別當等賜御酒左近衛開長樂門  
 陣座子近衛院別當等賜御酒左近衛開長樂門  
 侍豫給祿物候此戶內近衛將監等賜物給官代已下

祿先是納祿辛擅立東軒廊此間內侍以御衣并樹  
 等賜中務卿親王以今日為御使也親王并別當已  
 下於庭中樂訖雅樂退出左近衛開長樂門大藏省  
 拜舞退出樂訖雅樂退出左近衛開長樂門大藏省  
 入自此門積祿綿大臣奏見參文小納言唱見參給  
 祿侍從并中宮臈司屬已上預之又於左近陣取以  
 衣被給大夫已下屬已上有差臈司以祿辛擅衣被  
 給殿上侍從臣童子已上并女房命婦藏人等延喜  
 年大藏省入自長樂門積祿綿并官奏目錄皆同  
 院別當給祿之後大見參附內侍奏之覽訖返  
 給大臣復座給參議下殿就祿野小納言頌祿綿  
 王已下五位已上綿并院被物等院司同頌祿綿  
 同上也於日華門外給于時還御大殿即台殿上公  
 院雜色人等祿有差給于時還御大殿即台殿上公  
 御并侍臣堪絃管者於御前給酒膳令奏歌管六年長



中宮奉賀例也延喜十六年法皇奉賀之日以衣裳  
什物珍饌等被送中宮內親王更衣尚侍等也明  
行幸於太上帝皇宮有拜謝之禮其儀大略同元正  
拜觀之儀又後日仰述衛次將從院奉御馬令左右  
之今取

天皇奉賀上皇御筭事

前一二先定行事人殿上公卿納言已上一人并  
人名內藏寮穀倉院內給所前二箇月定調樂取行

事人參議一人殿上侍臣并可獻舞童人々以親王

官若近國受領有息子者宛先三四日差納言已上

之或童親王別有勅舞之

一人令申事由於上皇先十日行事等向可設宴宮

定裝束事預前五六日定吉日修御諷誦并賑給喜延

六年於仁和寺被修八講法會後日有宴會事延喜

十七年於七布大寺延曆寺東西寺八講布

侍從七布大寺延曆寺東西寺八講布

米寺五百斛施行延長四年於京邊七箇寺并南

大寺只被修御誦又於行又於被奉慶者百廿

人也無有宴會先二三日有試樂事構舞臺於仁壽

殿東庭立大床子御座於壇間其南設皇太子座疊

是省其東南高欄下并南殿北簀子敷公卿座敷舞

童座舞臺北三四許丈敷樂人座也時刻出御之後

樂取行事參議等率樂人參入着座亂聲奏參入音

聲此間大臣依名參上着座次皇太子參上次殿上

親王公卿等參上着座獻舞童王卿雖非次賜酒肴

卷八十一

十一



次發音聲舞童進矣御厨子所供御有舞訖舞童給  
 祿有差納言已上子綾紫色小樹參議已下子緒紫  
 色納言親王若在舞童之中俾了即名殿上  
 或其師別給祿又或納言已上子有先一日行事取  
 名候殿上又樂取行事樂人等給祿先一日行事取  
 令覽御調度事畢運出同日行事人叅朱雀院勤行  
 裝束事當日早旦行寢殿御裝束其儀母屋東第三  
 間立太上皇大床子三脚南面延喜六年供平敷其  
 御座天皇御座亦同  
 上立御脇息又置唾壺打亂御更等當御後拖四尺  
 御屏風四帖其東西磬折南行立御厨子各五基五  
 納冬御衣五基積雜帛各五十疋延喜六年東第  
 四基也二基立母屋戸前二基立母屋東頭  
 二間北邊立大床子二脚為御座西面  
 當上皇御座

南廂鋪地敷二枚其上敷四幅帛備舞蹈取延喜六  
 鋪筵東廂當母屋二間曲折立棚厨子四基置威儀  
 御膳也上皇大床子御座西北角差退立鎰匣有基  
 東北角少退立御杖机延喜六年庭中去南階二丈  
 無此机  
 立舞臺中邊設舞童樂人座也以東臺為今上御休  
 息取內侍藏人  
 先叅候之以西臺為上皇御座栢殿西臺為親  
 王已下侍從已上侍所以东二臺為御膳并備所以宜  
 陽殿為樂人候所以藏人曹司為舞童休息之所上  
 皇先遷御後時刻皇輿出自朱雀門東掖門至朱雀  
 院入自北門於北屏下々御輿步行入御所司設左  
 緣道



右次將持御劔璽管奉從御前令侍臣先候氣色天皇把笏着靴進從東臺着御寢殿次將持御劔璽管尚奉相從延喜六年直參西令大中臣申可御之座之由上皇到御座天皇到地敷拜舞訖出御矣爰太上皇使公卿一人令請可着御座之由天皇隨被示進而着御座次親王以下侍從內豎諸衛判官執御贊進自東臺南邊列立庭中訖各稱物名贊首親王喚院別當名延喜六年只稱物名退飯同十以次退出諸衛舍人持屯物退出屯物未御之前立流水東獻物之間供上皇御膳并備御臺盤二基安置御前

也參議一人陪膳殿上四位五位供膳膳院殿上者用之延喜六年年供銀御臺四基并高坏次供御膳臺盤二脚延喜六年物矣又獻物之前供之高坏次供御酒延喜十六年法三獻之後日行事公高坏次供御酒皇供御茶也御令奏樂之所於西門內奏亂聲三度訖奏參入音嚴參議二人相分立童親王前行事大夫二人立舞童前相牽參入上下樂工者相隨在後曲訖各着座于時行事人候氣色敷平敷御座於南上皇鋪第鋪第二間天皇先下座候氣色上皇又下御座着御平鋪次天皇着御次第奏舞此間有上皇命名第一親王舞童親王有勅又名加親王大臣參上候簀子敷延喜



十六年供御膳次名大臣并僧正聖賢濟世晚景天  
 親王令候賜膳賜茶次名上皇之親王等  
 皇奉坏獻壽訖復御本座舞訖奏罷出音聲退出次  
 左右近衛次將馬助等牽出御馬十疋於庭中奉覽  
 訖有仰更名近衛官人番長已上堪騎乘者令騎之  
 訖大臣仰令給於御厩又上皇有命名書司令供御  
 琴等有絃歌之事于時令近習間仰請院司等可預  
 賞之者此間行事人於西廊院司已下奉從之者給  
 祿有差近衛次將進於庭中唱名給之縫殿寮給扈  
 從親王已下侍從已上衣被中務省唱見參侍從  
 并未得解由者外記注見參後日給之御輿還宮明

日院別當公卿大夫并判官代皆叙一階延喜十六年以僧女

無為少僧都以法皇近習僧也

天皇賀太后御筭事七十四基

前一二年定行事人并數日行事之人試樂等事平義

四年試樂於弘徽殿前行之皆同奉賀上皇御筭之儀或盈筭明

年行之元慶二年例也又先定吉日承平四年以前十日被修御諷

誦於諸寺并賑給被奉度者亦皆同上貞觀十年遣使於近京世

夕寺平城世夕寺修轉經功德錢寺別有數賀皇太后

后卅筭也元慶六年承平四年十一月寺修御諷誦

東大寺與福寺元與寺大安寺藥師寺延曆寺各誦

布五百端西大寺法隆寺東寺西寺極樂寺各四百

端同年以米五百斛前前一日內藏寮懸御簾於常

六日於朱雀門賑給



寧殿元應二年設給宴其身屋帳臺上立御屏風八

帖北方五尺四帖也南廂東中間北邊敷毯代立大

床子三脚御座也南廂東第二間立大床子二脚

西廂皇上也帳臺東邊立三尺御厨子二基一基納御

藥碗并摧銜管一合御硯管一合續西邊立同御厨

紙管一合御衣管十二合夏御裝束太后御座之間

子六基納御冬御裝束五具御調等太后御座之間

孫廂鋪地敷二枚其上敷四幅帛備舞蹈形南軒廊

四間板敷上立棚厨子四基供威儀御膳菓二千物

同廊南第一間敷樂取行事座北面同廊東庭立舞

臺四角立南廊敷舞樂人座同廊東一戶內立屏帳

同中戶不開弘徽殿東立屏帳麗景殿身屋西面懸

御簾西廂敷親王公卿座公卿帶官大夫者橫座南

儲饗同殿北廂敷殿上侍臣座同院御殿東及橋南

立屏幔其間昇立祿辛櫃承平四年裝束訖皇上先

令后宫近習侍女候氣色太后着御大床子先是當

御常寧天皇把笏着靴進自東方到地敷拜舞訖出

御更又參御大床子玉御以下取獻物百捧入從南

廊東戶列立舞臺東庭一々稱名了第一人更喚宮

亮名二聲亮稱唯出從麗景殿北幔內進受御贊退

入非參議已下進入暫出自麗景殿北門玉御引還



頃之令藏人先喚宮大夫承平四年參謀平大夫隨

召參入着座次玉卿以次着座先是備座定造酒正

把空盞授貫者親王親王進而勸坏於宮大夫王卿

以次勸坏此間内膳司供中宮御膳其道經殿北御

次供御膳傳供采女可考之如常次樂人於承香殿

西方起亂聲次發參入音聲自廊西戶參入兼平四

廿人彈琵琶二人彈箏二人唱音六此間行事人付

近侍女候氣色供平敷御座當御座敷南廂地敷上

又孫廂東第二間供御座次供御膳折敷四枚兼平

金御用銀折敷紫檀臺黃又御厨子取供御菓子

干物等此間奏舞又天皇計程奉盃獻壽訖復御々

座次仰外記令註諸大夫見參承平諸大夫外任并

從所大膳職舞之終頭舞童等自舞臺下更自軒廊

舞昇列御簾前賜被物先進者舞還後進者舞昇次

樂人調罷出音聲退出此間少納言取見參簡立舞

臺東北角唱之訖王卿已下給祿退出候侍從所諸

大夫後日給之明日又有後宴殿上御裝束如昨日

但早旦撤舞臺以軒廊西為奏舞之庭弘徽殿前屏

幔後敷殿上侍臣座南廊中戶以西敷舞童座以東

敷樂人座行事座如昨日時刻額間以東砌上敷座



召殿上王卿必皆不內藏寮儲酒饌侍臣益送敷巡  
之後發音嚴樂所行事人引舞童以下從南廊東戶  
參入奏舞此間王卿移候於軒廊座西面王卿子孫  
在舞童中者三四人舞終召上於軒廊給御酒菓子  
軒廊西敷座召樂所行事并唱歌者彈絃者賜盃酒  
調絃歌從御簾中給王卿祿拜舞退出宮司等以祿  
給樂所行事已下樂人已上次調罷出音嚴退出次  
日宮司并奉仕陪膳侍女等各叙一階亦同上皇院  
司等例承平四年康子內親王為三品藤原朝臣兼  
子為從三位大夫平伊望為正四位上亮藤  
原忠幹為正五位下大進上毛野常行為從五位上  
少進藤原令問多治助繩為從五位下源格子為正

五位下藤原吉子為從五位上同勝子為從五位下

勅書事

大臣承命令內記草奏清書下所司一同詔書但無  
御畫日事又後日中務省付內侍覆奏無御畫可直  
下之

天皇遷御事國史外記日記今々可合  
御日記并所日記抄等

天皇暫避本宮欲遷御於他先定其便所弘仁七年  
曹司天長九年御梨本院承和九年遷御冷院仁壽三  
年自東宮移御梨本院同四年自梨本院先左右并  
貞觀七年八月東宮遷御太政官曹司先是左右并  
官移直宮內省天皇欲遷御於本宮御冷然院等是也  
其御忌也天德四年從職曹司遷御冷然院等是也



又從陣外還御本宮并陣令取司加修造又藏人頭  
 內移御他殿之例同載之侍藏人呀上御厨子取  
 奉仰進向點定取々進殿上取藥殿御連殿藏人真廬  
 書取侍取內堅取供奉取司內侍男子內藏人真廬  
 又移御陣中他殿々上侍御厨子取瀧口計便移候  
 近如若御綾綺殿以清涼殿為又若可御後院前十  
 內侍巧移納香鏡等天慶例也  
 八日修御讀經行鎮謝事天德四年御例也又從陣外  
 可還御本宮前七八日遣使伊勢大神宮并十一社  
 寬平奉幣告以遷御內裏貞觀七年從大政官御入  
 七社奉幣告以遷御內裏壽殿寬平三年自東宮入  
 院還御清涼殿之時例也又於可御殿行御修法御  
 讀經應和元年等例也前一日上御召仰行幸事  
 今夜神祇官依例奉仕御殿祭當日早旦裝束使并

小將官吏等率所司供奉御裝束事藏人一兩率藏  
 人取雜色已下御更殿之司掃司等奉御殿之事御  
 裝束訖吉時行幸天德於職御曹司寄御大駕入於  
 宮門到中門前暫留乘輿承明門本宮於陰陽寮供奉  
 獻厭法之事陰陽頭率僚下以五穀行供童女二人  
 二人一人持掬水一人秉脂燭皆悉前行於乘輿前  
 御座定後以水給御厨子取以燭付御寢內四角燈  
 臺三箇日夜不銷之時繫御殿前庭左右馬寮從  
 飼水草延曆遷都之時行厭法又真觀七年自并  
 官御本宮駐鳳輿文博士行厭法仍天德四年遷  
 御泉院之點後依天造御之時賀茂保憲勘文行之但  
 冷泉院者點後院造御之時賀茂保憲勘文行之但  
 若非後院之呀暫有遷御之時不可用此厭法應和  
 元年遷御本宮左右近衛乘輿到前殿陰陽頭參  
 生只牽黃牛不具童女近衛乘輿到前殿陰陽頭參



上散供殿上着御々座先供五菓依陰陽寮勘申内膳司并備御臺二  
幾而撤之不諸衛各固便門各固衛諸陣諸司取々人  
夕從今夜三箇日不罷出皆宿直親王公卿依召參  
上御前卿仁壽四年四月自梨本幸此院親王公内藏  
卿五位已上扈從者賜宴於西釣臺  
 寮弁備饗饌賜王卿已下侍臣并女房等又以屯食  
 分賜供奉宿侍諸司取々又獻碁手延喜錢世銓也  
 御料并分賜男女房二三巡後於御前有擲米之戲  
 事畢王卿退下左右大將皆宿候之明日穀倉院弁  
 備酒饌并儲碁手屯食等又殿上儀并取々行事皆  
 如昨日夜矣第三日後院又儲饗等王卿侍臣參上

御前翫篋興盡命酌醉酣王卿給祿有差事畢退下

第四日大臣奉勅解諸衛警固天德四年冷泉院例

役職御曹司遷御諸衛皆固陣衛公卿并侍臣帶三

府者皆帶弓箭候於殿上今日初解嚴固也從此已

下他儀皆是又後院別當已下院司并觸遷御事致

勤營者奉仕取法陰陽頭博士二人内匠木工修理

取預給祿有差應和一年還御本宮之後造宮所行

長吏皆叙一階其外諸司取々成又公卿參着於右

近陣行政事以太政官廳為外記廳以史食後日又

移納香鏡於内侍取移置鈴印辛櫃於中門内南廊

又撞搗漏刻於内豎内候之前本寮鐘又以左右馬



察十列內五足令立飼大膳職曹司屋依遠本察為

御讀書事日記所日記抄等

若有御讀書事預定其書并博士尚復舊例七經名

書名記傳博士群書治要或用明經記傳各一人近代

雖云可御讀七經只以記傳道宿儒博學被聽昇殿

殿之輩多為讀之人又尚復以六位藏人昇殿

藏人奉仰行事其儀垂東廂御簾畫御座前立御書

案孫廂南第五間鋪管圓座為博士座南面第三間

鋪同圓座為尚復座西面第一二間鋪疊為王卿座

南廊小板敷鋪疊為出居座其東鋪疊為侍臣座時

刻冲少將着座次王卿仁和四年下宣旨於左右近

者次博士次尚復博士尚復尚復稱文博士讀矣尚

復畢先退下次博士次王卿次侍臣次中少將後日

博士尚復依名參上如前但不鋪出居座但博士尚

殿上侍臣之時尚復先讀點此間侍臣若有讀極點

出居着座矣尚復先讀點者尚復博士相共說之

次稱文讀畢尚復先退下次博士但竟宴之時垂母

屋御簾孫廂南第五間北邊鋪兩面端疊為博士座

如例南面但貞觀十七年群書治要竟宴參議式部

大輔菅原是善朝臣刑部大輔菅野朝臣佐世二人

為尊公卿座如常御晝御座殿上王卿依名參上貞

十七年於綾綺殿有此宴諸卿參上列台非參議四

位四人并尚復山城權外善潤朝臣愛成陪殿西底

次博士先賜酒饌博士次賜王卿內藏寮設博士饌



侍賜坏酌三巡之後大臣奉勅召可獻題之人仰之  
 隨即獻之退却次第四間立文臺次御厨子取供菓  
 子干物御酒次獻詩畢即召侍臣堪其事令讀之觀  
 今參議音人卿作事畢給祿有差博士白樹一重加  
 序并為講師也御註孝經竟宴以助軍博士從  
 觀二年十二月廿二日御註孝經竟宴以助軍博士從  
 五位上大春日朝臣雄繼為正五位下近代又問有  
 預恩賞者

天文密奏事

若有天文變異其道博士并蒙宣旨獻密奏者具勘  
 錄其變異先觸第一大臣加封返与博士博士以之  
 參藏入取付藏人奏之若其与文有可重慎或依真  
 定教而令祈請佛天或仰陰

陽道而令  
 祭禱星辰

野行幸事

若有野行幸冬節行之預定其程令仰上卿可有行  
 幸之由即令勘申吉日又尋常鷓鴣飼鷹飼等之外若  
 有知獵道親王公卿并非參議四位五位令仰可供  
 奉鷓鴣飼鷹飼之由又奉仰上卿參議率裝束使并少  
 將史等向可幸野點定御在所及可立諸司幄取々  
 前十日仰左右衛門府令差進獵長尉志各一人長  
 掌各府列前七八日令進諸衛留守差文又仰檢非  
 卒廿二人等  
 違使聽親王公卿被點鷓鴣飼鷹飼之輩行幸日着摺



衣又親王鷹助若用內舍人衛府官人隨其申請聽  
 兵仗不具之責前四日名仰供奉諸司并諸衛可有  
 行幸之由如常前一日召仰行幸時刻并出御門等當  
 日未明天皇御南殿左右大將并親王公卿列立如  
 常但王卿着麴塵袍帶劍者着後靴又可供奉鷄鷹  
 王卿着狩衣深履而把笏也鷄飼四人用蕪芳綾大  
 總青鞵赤染餌囊兜皮後鞘檀漆革緒着青地墨畫  
 雲鳥布衣淺紫地摺蒲陶立唐草鳥袴位色接腰伊  
 知以脛中犬飼四人着青二色綾緋裏帽子紺布衣繪革  
 接腰黃色墨摺布接腰延喜十八年以往皆用糾賞布  
 改用黃色依似位色接腰也鷹飼四人組用蕪芳綾大  
 總青鞵赤染餌囊猪皮後鞘水豹皮腹纏熊皮行騰紫  
 莖褐同色絹裏帽子緋細地墨繪龍魚并鱗形衣紫

色布袴脛中犬飼四人着西面緋裏帽子先是藏人  
 緋布衣繪革袴緋革小手黃色布接腰  
 仰內藏寮令進其新布令縫殿寮染調前一日給之  
 令牽犬入自月華門鷄飼列五版位西北當右大將  
 南鷹飼在其後鷄鷹相去六七許丈皆北面東上犬飼等安福  
 殿前跪候東面鷄在左右近衛陣列中少將已下府  
 殿經行騰北鷹在南左右近衛陣列生已上着狩衣  
 帶舍人青摺衫騎御馬者着腹纏行騰小納言鈴奏  
 如常御輿入自日華門供之中少將供奉如常承平  
 帽子挑漆衣而延喜十七年依不供野御輿不用別  
 裝束同十八年延長六年等皆用尋常御輿與駕輿丁  
 如乘輿出御中務丞內舍人外衛馬寮官人裝束皆  
 准近衛府扈從群官行列如常但鷹飼相分在近衛



陣前鷄飼相分在御輿前將前大犬飼各相從也乘輿

到京極大路京職官人下馬而引留之至于野口外

衛隼人陣及侍從皆悉停留左右近衛陣候之親王

公卿及殿上侍臣等在乘輿後又左右馬寮官人隨

威儀御馬同候爰近衛陣閑張鷹飼等各馳立乘輿

前且行且獵此間鷹鷄飼親王公卿着腰纏行騰同

列獵騎左右衛門獵長尉志列率行獵野中先是司

擇便且勝地儲御在所延喜十八年北野行幸儲輕

立大床子掃部寮敷參議巴上座席輕慳慳東東南南邊邊王

卿依召候之近衛陣南邊左右殿上侍臣御厨子取

從者在東方同廿一年同野行幸儲御座近衛府馬

場屋母屋中間立大床子御座東南軒敷親王公卿

座左右近衛陣馬場西屋南北左右兵衛陣左近陣南

並也侍從座在馬留屋立鷄飼二基於右近陣南邊

西立鷹架二基塲東饗屋前延長四年先御同塲其

儀且同延喜十七八年入御野中儲輕慳於船出下其

野河渡瀬上停乘輿御輕慳御慳在路北公卿慳大

畧南頃之乘輿度浮橋御座定後名親王公卿此間

鷄飼進出繫架上而退出次鷹飼同繫架上退着饗

屋犬飼陪同屋東邊親王公卿鷄鷹於展帳下名御

厨子所供朝膳侍從厨給王卿膳山城国并近邊取

司獻物或豫有御酒三獻之後着御直御衣更亦御

輿入御野中覽獵此間獵徒有獻獲物者又或上冊



御覽四方取司立御倚子於岡上隨便敷緣道屬輕  
 幄近衛次將執御劔璽仕候更還御輕幄御厨子取  
 供御酒召侍臣堪事者令調所獻獲物雉等供御膳  
 又給玉卿以下等大炊察調畏飯大膳儲看物補駕  
 輿丁烈卒等疲又山城國以酒肴給六衛府又或殊  
 有優詔令競觀之車聽入野中觀極遊獵先是檢非  
 野中或事之終頭令奏絃歌或名鷓鷹飼等於公卿  
 座後給坏酌又縫殿寮持祿給親王已下扈從大夫  
 及鷹鷄飼并山城國司有差又或於右近馬場未入  
 御野中坏酌之次以着御袍赤白給右大將又別給

次將祿晚景乘輿還宮依例奏樂  
 行幸神泉苑覽覽馬事  
 前一日上御召仰行幸之由取司裝束馬場殿其儀  
 母屋西面五間懸軟障其前及北面二間立御屏風  
 西廂第二以北六間北廂三間并東妻間懸御簾又  
 南第二間東西懸御簾母屋中央間敷御座立御倚  
 子敷毯  
 代南北立東廂南第一二間南廂第一二間敷親王  
 置御机用疊西廂簾內第二間第三間立御屏風各  
 公御座一帖其內敷疊四枚為內侍候取同廂北第三間立廻  
 御屏風三帖為御裝物取其北二間為女官候取西



御儀

廂北第一間立御屏風一帖南北北廂西第一二間  
為采女候取立棚厨子一基母屋及東南廂皆敷長  
筵東簾立張筵度殿左右懸班幔敷緣道後殿四方  
懸御簾立御屏風但東面不立并大床子御座如五月節  
馬場殿南北立供奉取司帷也當日早旦吉時天皇出  
御南殿左右大將并親王公卿列立如常左右近衛  
陣列中小將着缺掖袍弓箭等五位着後鞘小納言  
六位已下着褐衣狩胡録脛中等也鈴奏如常御輿入自日華門供之近伏乘輿出御中  
務丞内舍人帶弓箭扈從也又陣衛并供奉取司行  
列如常乘輿出自吉方宮門入於永寧坊御馬場殿

無鈴奏但大刀契至南階親王公卿列立庭中西北面上  
掃司傳取置内侍候取親王公卿列立庭中  
宸儀御殿御輿退出王卿退着幄座侍從以下經左  
仗南頭引退左右近仗東列立胡床下左右近衛閉  
埒門訖着御倚子次内侍臨檻喚人次上卿參上次  
王卿上殿采女供御膳侍從大夫給王卿饌此間左  
右大將獻御馬奏延喜八年不待給臣下饌先獻御  
馬奏同十三年給饌後被催仰奏  
之同十三年進奏之間次御馬北上訖仰大臣可遣  
供御膳給侍臣饌者次御馬北上訖仰大臣可遣  
勅使延喜八年大臣請之同十三年侍御大臣申可遣  
甲人名同十三年侍御大臣申可遣仰大臣改御馬番八年大臣別名硯進於御前書番次  
又仰公騎官人事同十三年仰可摠相番事即名硯  
令書又仰可遣勅使狀十三年移東廂大床子之後大

卷八

六



臣令近侍大臣請改一兩番依請各硯令書一紙名  
 在馬出左右中必將於殿前給改番只改右番令相  
 番三大夫進殿東南砌下大臣坐簀子東南角仰之  
 大夫等稱唯各罷當所即以番文給馬出勅使次移  
 東廂大床子八年久不給飯已移時刻仍一番御馬  
 出塲仰直移床子就東廂及近衛次將  
 取床子立東廂即御之同十三年御酒一獻訖出御  
 東廂大床子同十八年先是仰立大床子於東廂此後移  
 御之應和王卿移就簀子數仰召大臣令近侍御厨  
 三年或此間仰左衛門府捕池魚御馬覽馳之  
 於新理取備供御膳給侍臣  
 子呀供膳於新理取備供御膳給侍臣御馬覽馳之  
 間仰大臣令參議王卿走馬番又賭以蜜瓜御馬馳  
 了勝方奏樂次方人拜舞復座次暫入內更御衣更  
 出御或必不此間左右近衛及帶刀騎射王卿走馬  
 更御衣

北度延喜八年騎射訖公卿私馬候  
 塲南先不騎引覽之騎而北度以次射五寸的  
 終頭大臣近衛次將令打大夫馬鼓即以手番文給  
 次將召將監遣標取延喜八年召前勅使令打鼓同  
 十三年召左右近少將各一人  
 同十八年遣右公卿馬馳了近衛府奏東遊事訖同  
 近少將一人引進少將等四人舞者乘輿還宮到宮門神祇官奉  
 御麻如常少納言奏進鈴初日收之次王卿撤籍退  
 出  
 行幸朱雀院召文人并試擬文章生事  
 前一日上卿奉仰召仰可有行幸之事并召仰明日  
 可參文人并擬文章生之事呀司裝束馬塲殿并栢



殿馬場殿儀同上又栢殿母屋北邊立度御屏風中  
 央間立大床子御座南廂從東第三柱下北折至第  
 四柱下敷疊為親王公卿座親王大臣西上北面  
 納言宰相南上北面南  
 廂西戶外為采女候取東池上橘以東敷疊為文人  
 座西南上南池中堤上鋪疊為擬文章生座西北面  
 西上當日  
 行幸之儀皆同上条先御馬場殿近衛次將執御劔  
 奎置御座邊鈴等候北廂時刻上卿依召參上左右  
 近衛官人舍人等騎十列并今年各六足北上右近  
 衛官  
 人舍人趨度馳道如四月駒牽日儀又先左十列  
 次右駒先是皆候御殿一夕馳畢召腰  
 與御栢殿宸儀御座定後左近衛陣殿良方右近衛

陣坤方大臣依召參上自東階侍座次親王以下參  
 議以上參上召文人文人擬文章生等着座番書寮  
 供御硯近衛次將二人舁之立御座西邊內藏寮王  
 卿以下給紙筆殿上寮官次將相副給之  
 地下寮六位官人給之次上御奉  
 仰召第一儒士應召參上自東階候大臣後大臣仰  
 可獻題給前筆硯令書之書訖上御執而進獻之御  
 覽訖返給為文人以上題次御書勅題給上御上御  
 給而喚召殿上侍臣五位二人延喜十六年左衛門  
 權佐伊望左兵衛權  
 也佐希為勅使令賜擬文章生勅使下題之後陪學生  
 座以東差退西面而侍禁衛出入此間內藏寮五位



官昇自東階持豹皮敷南廂御座間近衛次將二人  
昇文臺立其上六位官人出自殿東敷虎皮於中庭  
掃部寮立文臺又進物取供御膳侍從厨家給王卿  
饌侍從參上益送內藏寮賜文人饗後設南方饗穀倉院設  
女官饌晚景文人等進以獻詩延喜十六年此間擬  
文章生獻詩訖書司供御琴二張式部輔執庭中文  
臺宮進於階下如常次々將執殿上文臺宮令儒士  
堪其事者於御前令講之延喜十六年只講序并王  
詩人等讀詩之間近衛次將立殿前唱扈從王卿次侍  
從及外衛佐以下并擬文章生以上名給祿有差延喜

十六年王卿唐綾一疋自余一同給疋縮侍醫真入  
崇造酒正高仁等同闕此恩件祿盛中取立東庭入  
夜還宮其儀如例宸儀御內寢之後名侍臣令讀儒  
士文章生等詩後日名諸儒於左仗令評定擬文章  
生取獻詩等  
花宴事

二三月間若有花宴前一日定仰可召文人其負隨  
儒士內記藏人取內御書取舊當日遣使令召可預  
文章生得業生文章生等也當日遣使令召可預  
參親王公卿雖非殿上依善屬文殊有其實親王先垂  
東廂御簾立御座於孫廂北第二間必延長四年例也  
花樹前供御座置管圓座於北階南篋子敷為親王公卿座



花下敷疊為文人座西面又當御座中庭立文臺時  
刻出御親王公卿依名參上次名文人々々入自仙  
華門廊或自瀧口着樹下座次侍臣以紙筆給王卿并  
文人勅上卿仰可令獻題之由即喚第一文人傳唯  
進而昇殿候之上卿給座前硯令書之書訖上卿執  
而奏覽勅許畢或不被用重令獻之又公卿中獻題  
者退下上卿便仰可獻序人若有探韻豫以其器置  
文臺上依仰近衛次將進而探御新韻獻上之次親  
王已下文人以次就文臺探韻侍臣屬文之者探韻  
之後便着文人之座次內藏寮以酒饌給王卿文人

次擇樂可絃歌者令候東砌下當公卿座後昨日預定其人獻詩  
畢近衛次將執文臺宮置御前召儒士一人令讀之  
文人依仰進候砌下讀詩畢或有勅令侍臣獻倭歌  
又或賜捧頭王卿文人又或上卿獻御捧頭延喜十  
十月五日菊宴左衛門督藤原朝臣獻御捧頭便獻  
倭哥御和之後藤原朝臣下殿拜舞次誦侍臣所獻  
和王卿已下給祿有差結文御衣侍臣并樂人給足  
近侍管絃者名如御女裝束給又或近衛次將唱文  
之延喜十二年三月九日例也  
人見參給祿  
名雅樂寮物師等令奏音樂舞等事付諸寺法會試  
管絃  
生事



若名雅樂寮物師御覽舞并聞食音樂前一兩日知其音聲殿上公卿奉仰書出可覽舞樂等下給彼寮又藏人仰內藏寮穀倉院令儲饗祿事等當日藏人等率司并藏人所雜色以下供奉御裝束事先撤晝御座垂母屋御簾東廂南第四間敷綬代立平文大床子御座孫廂南一二間敷疊為親王公御座又北廊內為雅樂寮頭以下樂人名人等座仙華門內南廊下殿上侍臣座承香殿西簾下立鼓處打物皆在其間南上西面時刻著御座大臣依名參上爰伶人幾音樂王卿依次參上侍座內藏寮給王卿以下侍

臣等饌侍臣益送又賜樂人饌藏人所雜色以下益送御厨子取供御菓子于物計程供御酒大唐高麗進奏舞樂或名大臣於御前仰優長舞并絃管之輩預恩賞之由斯文皆是延喜廿一年十月十八日例也此年雅樂大允小子部百雄轉任助大屬代有任小允左兵衛大志又王卿以下侍臣等堪大石岑吉任權小尉等也其事者陪殿上奏管絃參議已上賜御衣各有差寮頭少屬樂人名人物師等皆給祿有差延喜廿一年頭衾一条允二人襖子各一領屬并二分已上事畢入御王卿退名入等各給足緒物師等皆給布出諸寺法會可被供音樂時若有試樂其儀亦准之

延喜二年九月廿九日元慶寺會試樂同四年三月廿四日仁和寺圓賞會試樂應和三年三月雲林院



塔會試又或只召一兩人於階下令奏其取能往々  
 樂等也  
 有之又名樂取生等有試其習物其儀取別當并侍  
 臣候彼取者遵行其事宸儀出御付御倚子敷疊於  
 下侍部下為樂取人座東上北面以次試其習物訖賜盃  
 酌名酒殿酒調管絃或給祿名內藏寮或不給  
 御庚申事

若有御庚申事藏人奉仰裝束東孫相南五間東頭  
 立御屏風其內鋪疊為王卿侍臣之座內藏寮并備  
 酒饌賜之侍臣又進碁手先獻御料物王卿依名候  
 御前御厨子取供菓子干物御酒終夜之間有打挫

之事或有賦詩獻歌之事及于曉更令侍臣奏絃管  
 邊明給祿有差  
 殿上侍臣賭弓事  
 若有賭弓相分侍臣以為前後帶衛府者各依左右  
 或迺取之又先候氣色豫定其日又各點便所迺以  
 練習前一兩日奏聞可令穀倉院儲王卿及前後之  
 饗兵仰取司可令裝束射場殿之由奉仰召仰之當  
 日早旦取司供奉裝束大畧同正月十八日之儀但  
 庭立平張二字為前後射手等座前方北帷後方南  
 帷是為避暖日臨時奏聞以左右迺衛府平張立之  
 而迺代必立也吉時前後射手各十人念人等皆取  
 帷漸為流例也



弓矢出自休息幕入自日華門或隨吉方着南庭座  
 射手念人皆着翅壘缺腋袍下襲等前後各定其色  
 不敢混雜或前後共着位袍品別下襲又中少將着  
 也時刻出御先是出居候座稱警蹕次出居次將蒙  
 仰召殿上王卿王卿取弓矢着座此間或有仰前後  
 方射手不足以參議次出居次將喚右近衛將監令  
 已上能射者分給之懸的次的申矢取內豎十二人或十人自日華門趨  
 度棚前列立棚西邊一人執一簡者趨班嚮西  
 邊北上下以簡立次前後念人各捧射手奏插書共跪  
 擣樹下還立大臣起座取之奏之或前後念人奏覽之  
 候擣樹下大臣復座喚前後念人各一人名稱唯  
 後返給大臣大臣復座喚前後念人各一人名稱唯

起本座跪候大臣之前即授其奏各受取還以後方  
 方以前方方人即取硯着座為的次前後判籌取矢着  
 奏給後方內六位充之不執弓腰排矢其座在射爰隨  
 座以念人內六位充之不執弓腰排矢其座在射爰隨  
 次射之五度為限或變數有募物或無初射之後賜  
 酒饌王卿以下益送之御厨子所供菓子干物御酒  
 射畢勝方奏舞若無勝負各共奏之仰各本府令設件  
 樂或舞畢勝方王卿已下再拜其後更擇王卿及侍  
 臣能射之者令射之即賜懸物射分錢懸物仰內藏  
 倉院令進之或後院進之又若有中科者依仰賜件  
 或有仰中宮加獻懸物也  
 懸物事畢還御



童相撲事

童相撲者有勅以殿上公卿定左右頭或被定次書

分侍臣若帶衛府各依左右或逆取之相撲童各廿

人其長尺寸隨仰定之或不定前數日召蘊料緋紺

絹并裝束料信濃布紅花於內藏寮即給縫殿寮令

調之王卿及左方饗左右樂人祿等亦仰內藏寮右

方饗仰穀倉院或加仰前三日有內取之事其儀一

同名合內取左右頭逆候御前々一日召左右充手

於御前令非殿上少將授定其長或當日朝拔之又

從侍當日充左右擇晴乱聲參入左入數政門候左近

廊南榮幕取々司各鋪其座主殿寮以班幔立廻仁壽殿東庭北東南

也掃部寮裝束御在呀并鋪王卿及侍臣座亦同名

合之日時刻出御左右逆發乱聲次殿上王卿依召

參上次左右頭各捧相撲奏挿於候御簾前或舍人

之內侍傳取奏之左右頭退下各奏厭舞々畢左方

相撲長三人各取圓座趨出鋪出居刺籌及置衣座

右方相撲對置之次出居少將着座次立合次判籌

刺籌用府生次占手角力總角駿未勝方乱聲其

後賜酒饌王卿取給之又供御膳亦同名合日事畢

勝方奏舞各方中少將預堪絃管者兩三人或舞人



童用次勝方頭已下再拜次左右迓奏舞及雜樂臨昏  
黑時主殿寮入左青鎖和德兩門各供炬火事畢還

御

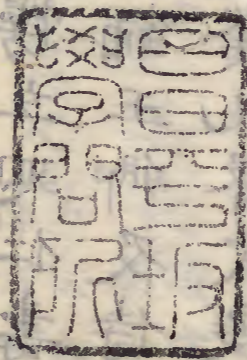
後院事

代々多有後院先點定其院又定補院司別當二三

人公卿一人或二人預二人用三分已上者廳藏

人位五位一兩補之或有詔停之

人三人用品者



羣書類從卷第八十一上



